

# 学校だより



## 新型コロナウイルスの感染終息を願うばかりです。

山の木々の緑が深みを増してきて、すがすがしい季節を迎えました。しかし、新型コロナウイルスの感染防止対策のため、浅口市では4月20日から臨時休校の措置が取られ、新年度のスタートに当たってとても大切な4月の授業日が半減しました。それによって、本年度の基盤となる学習や生活習慣の確立や学級づくりが十分できなかっただけでなく、お子様の健康状態を把握する上で重要な健康診断の延期、学校でのお子様の様子や担任の学習指導を見ていただく参観日の中止など、大きな影響が出ました。また、外出できない家での生活に大きなストレスを抱えたり、生活や学習のリズムが狂ったりするなど、子どもたち自身にも影響が出ているのではないかと心配しています。保護者の皆様におかれましても、学校再開後の新型コロナウイルス感染防止対策、臨時休校によって減少した授業日の回復の仕方や学力保障など、様々な面で心配されていることと思います。学校再開を含めて先が見通せない状況にありますが、学校が再開されましたら、子どもたちの健康・安全を第一に考えながら、子どもたちの健やかな成長のために、学習指導や生活指導などを一生懸命頑張っていきたいと思っています。この危機を保護者の皆様や地域の皆様と力を合わせて乗り越えていきたいと思っておりますので、今後も学校教育に対するご支援とご協力をどうぞよろしくお願いいたします。



なお、学校再開後も行事や学習内容などに様々な変更が予想されます。随時、文書やメールでお伝えしてまいりますのでよろしくお願いいたします。

## よい良い鴨方西小学校を目指して

### ① 落ち着いた学校・学級づくり

- ・学校や学級には、集団生活をする上での様々なきまりがあり、落ち着いて学校生活を送るための基盤となります。適宜、そのきまりがどうしてあるのかを考えさせ、きまりを意識させ、確実に守れるよう、教職員一丸となって指導していきます。
  - ・「鴨西小生活スタンダード」である「あいさつ」「言葉づかい」「はきものそろえ」「黙々そうじ」の4つが守れるよう、繰り返し指導をしていきます。
- ※どちらもご家庭のしつけとつながっています。学校と連携したご指導をお願いします。

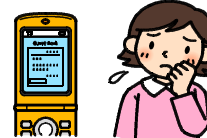


### ② 基礎学力の充実

- ・学校では、学年や個人の基礎学力の定着状況を把握して課題を明らかにし、それを解決するために、授業改善に取り組んだり、指導や支援を工夫したりしていきます。
  - ・家庭学習を基礎学力充実のための重要なポイントと位置付け、ドリルを活用した繰り返しの計算練習や漢字練習と音読に加え、復習を中心とした自主学習もできるように指導していきます。
- ※お子様と向き合う時間が十分取れない保護者の方もおられると思いますが、宿題に取り組んでいる様子か出来上がった宿題を短時間でも見ていただき、次につながる助言をお願いします。

### ③ 基本的な生活習慣の確立

- ・「早寝」「早起き」「朝ご飯」の大切さは言うまでもありませんが、ゲーム・テレビ・スマホ等のメディアの使用時間が原因でなかなかできないのが「早寝」です。ぜひ、お子様とメディアについての家庭のルールを話し合っ決めて、守らせていただきたいと思います。
- ※スマホの使用やインターネットの活用に関するトラブルが増加し、低年齢化の傾向にあります。保護者の管理下で使用させるようご協力をお願いします。



### ④ 地域の特徴を生かした教育活動の推進

- ・地域の人材や文化財を活用した学習を本年度も進めていきます。
- ・体験農園（水辺の楽校）での栽培活動を意図的・計画的に行い、豊かな心を育てていきます。

### ⑤ コミュニティ・スクールの充実と働き方改革の推進

- ・「地域と共にある学校づくり」に向け、学校・保護者・地域住民が力を合わせて学校の運営に取り組んでいく「コミュニティ・スクール（学校運営協議会）」を昨年度から導入し、成果が表れてきました。本年度も熟議を重ね、子どもたちのために、できることから実践していきます。
- ・学校現場でも働き方改革への取組が求められています。子どもと向き合う時間や指導力向上のための時間を確保するとともに、教職員の心身の健康維持のために、学校運営協議会の意見もうかがいながら行事や活動等を見直し、縮小・削減できるものはしていきたいと考えています。